



Dane aktualne na dzień: 24-06-2026 04:50

Link do produktu: <https://pajm.pl/x105-kosiarka-samojezdna-traktorek-wyrzut-boczny-john-deere-107cm-silnik-130-km-briggsstratton-x-105-gratisy-p-4107.html>



X105 Kosiarka samojezdna (traktorek) wyrzut boczny JOHN DEERE 107cm silnik 13.0 K.M Briggs&Stratton X 105 + GRATISY*

Dostępność	Produkt archiwalny
Czas wysyłki	Od 1 dnia dla produktów w naszym magazynie, produkty na zamówienie - zależnie od dostępności u dostawcy
Numer katalogowy	X105
Kod producenta	X105
Producent	John Deere

Opis produktu

Traktorek X105 z przekładnią automatyczną i wydajnym silnikiem górnozaworowym to doskonała oferta. Posiada agregat koszący o szerokości 107 cm (42") z opcją wyrzutu bocznego, zbierania trawy lub mulczowania.

Silnik (typ/pojemność) Briggs&Stratton PB / 344 cm³
Silnik (cylindry) 1 cylinder, **żeliwna tuleja**
Moc silnika dane wg. starej normy 13,0 K.M
Moc silnika dane wg. nowej normy SAE J1940 25,72 Nm przy 3060 obr/min
Spalanie w zależności od obciążenia w litrach/h przy obrotach 3600rpm 100%/3,42, 75%/2,57. 50%/1,93 25%/1,46
Moc znamionowa (kW/min-1) 6,85 kW / 3350 min-1
Rozruch elektryczny
Pojemność zbiornika paliwa 9,1 L
Rodzaj paliwa benzyna bezołowiowa
Rodzaj oleju SAE30 (10W30)
Przekładnia napędowa CVT
Ilość biegów napędu 1 w przód 0-9.0km/k / 1 w tył 0-4,8km/h
Oś skrętna (materiał) żeliwna
Szerokość koszenia (cm) 107 cm
Wysokość koszenia (mm) 25-101 mm
Dysza do mycia agregatu Tak
Cięcie na wstecznym biegu Tak
Deflektor Tak
Kosz / pojemność kosza Opcja
Zaślepka mieląca opcja
Koła (przód/tył) 15" x 6.00-6" / 20" x 8.00-8"
Promień skrętu 46cm
Reflektory przednie Tak
Zaczep tylny Tak
Waga (około) 185 kg

ZALETY:

Sprawdzony w wielu maszynach 1- cylindrowy silnik z żeliwną tuleją Briggs&Stratton SERIA 3130 POWERBUILT
Jednocylindrowy silnik o mocy 6,85 kW (przy 3350 obr./min) oferuje wystarczającą moc i moment obrotowy, aby poradzić sobie z mulczowaniem, koszeniem i zbieraniem w ciężkich warunkach.
Elektryczny układ rozruchowy pozwala szybko uruchomić maszynę.
Żeliwna tuleja cylindra zapewnia dużą trwałość silnika.
Górne zawory zapewniają doskonałą moc oraz ekonomiczne zużycie paliwa.



Układ pochłaniania drgań AVS. Duży filtr paliwa umożliwiający bezproblemową pracę

:

Sprawdzony silnik w którym spuszczenie oleju silnikowego nie wymaga użycia żadnych narzędzi, co ułatwia wymianę oleju.





Pokrywa silnika odporna na działanie promieniowania ultrafioletowego (UV) JD Loy, wyposażona została w światła przednie zapewniające dobrą widoczność



Pokrywa silnika wykonana jest z formowanego wtryskowo tworzywa polimerowego JD Loy odpornego na działanie promieniowania UV:

Materiał JD Loy jest wytrzymały i trwały.

Jest również odporny na wgniecenia oraz rdzę

Jest barwiony w masie, co zapewnia mu dobry wygląd przez długi czas.

Odporny na promieniowanie UV materiał nie blaknie.

Otwory po bokach pokrywy silnika przepuszczają wystarczającą ilość powietrza, zapewniając efektywne chłodzenie przy jednoczesnym zachowaniu niskiego poziomu hałasu.

Dwa światła przednie umożliwiają prawidłowe oświetlenie w czasie jazdy nocą.

Pedał hamulca

Dźwignia jazdy do przodu/tyłu przekładni automatycznej



Automatyczna przekładnia pozwala operatorowi łatwo wybrać żadaną prędkość jazdy przodu lub do tyłu naciśnięciem jednego pedału, podobnie jak kierowca samochodu z automatyczną skrzynią biegów zmienia prędkość pedałem przyspieszenia. Niezależnie, czy pożądana jest mała prędkość do przycinania lub większa szybkość do koszenia na otwartym terenie, operator może łatwo dostosować prędkość siłą nacisku na pedał.

Silnik można uruchomić, gdy wciśnięty jest pedał hamulca, a dźwignia jazdy do przodu/tyłu znajduje się w położeniu środkowym parkowania lub jazdy do przodu. Po uruchomieniu silnika nie trzeba wciskać pedału hamulca przy wyborze jazdy do przodu lub do tyłu lub przy zmianie kierunku jazdy. Wystarczy przesunąć dźwignię do przodu / do tyłu, aby wybrać kierunek jazdy, a następnie nacisnąć pedał gazu, by płynnie dostosować prędkości jazdy.

Pedał sterowania prędkością

Użycie pedału sterowania prędkością



Pedałem gazu operator może płynnie sterować prędkością jazdy do przodu lub do tyłu:

Do przodu: 0 do 8.9 km/h
Wsteczny: 0 do 5.1 km/h

Solidna, jednoczęściowa rama



Solidna, jednoczęściowa rama wykonana jest ze stali o grubości 3,0 mm:
Spawana z wykorzystaniem robotów spawalniczych rama o pełnej długości posiada wytrzymałe, stalowe szyny zwiększające jej niezawodność i wydłużające czas eksploatacji.
Jednoczęściowa platforma błotnika przykręcona jest do ramy.

Agregat 107 cm (42 cale)



Agregat koszący Edge™ jest znakiem towarowym, aby podkreślić zalety konstrukcji agregatów koszących John Deere. Dzięki nim kosiarki oferują doskonałą wygodę, wydajność i niezawodność.

Trzyfunkcyjny agregat koszący o szerokości 107 cm z dwoma trzpieniami obrotowymi wykonano ze stali o grubości 2,7 mm, co zapewnia wysoką trwałość.

Dzięki głębokiemu profilowi agregatu, skoszona trawa unoszona jest wysoko pozostawiając pięknie i czysto skoszone źdźbła. Gładki spód agregatu koszącego zapobiega gromadzeniu się trawy i pozwala równomiernie rozprowadzić skoszoną trawę.

Walcowana zewnętrzna krawędź agregatu koszącego poprawia wytrzymałość i zapewnia ochronę.

Dwuetałowe malowanie powłoką E-coat i farbą proszkową zapewnia dodatkową ochronę przed rdzą.

Aby przekonfigurować agregat z rozdrabniania z wyrzutem bocznym do zbierania skoszonej trawy w tylnym worku nie są potrzebne jakiegokolwiek narzędzia.



Osłona do mulczowania stanowi wyposażenie standardowe.

Dostępna jest opcjonalna wytrzymała zaślepka do mulczowania.

Krawędź agregatu koszącego jest walcowana, by zwiększyć wytrzymałość i ochronę.

Mocowanie noża koszącego na trzpieniu obrotowym jest wyjątkowe i oferuje dodatkowe bezpieczeństwo i wygodę.

Materiałowy zbiornik na trawę o pojemność 230 l jest sprzedawany oddzielnie.

Złącze wodne do mycia agregatu

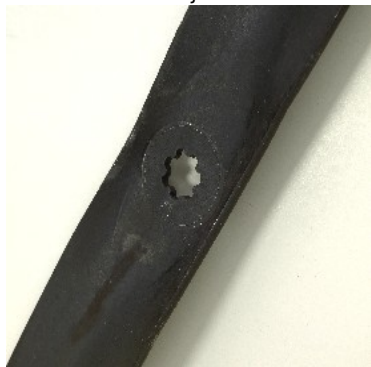


Przyłącze wodne do mycia agregatu

Aby ułatwić czyszczenie i mycie spodu agregatu wyposażono go w przyłącze wodne

Złącze węża ogrodowego do połączenia do przyłącza wodnego można zakupić w miejscowym sklepie.

Noże o konstrukcji StarLock™



Dzięki konstrukcji StarLock™ moment dokręcenia sworznia noża koszącego jest odpowiedni, co zapewnia łatwy demontaż.

Dostępne są opcjonalne noże do rozdrabniania lub zbierania trawy do zbiornika w trudnych warunkach.

Regulacja wysokości agregatu koszącego



Dźwignia regulacji wysokości agregatu koszącego

Wspomagana sprężyną, niewymagająca wysiłku dźwignia podnoszenia agregatu ułatwia ustawienie i regulację wysokości koszenia:

Regulacja wysokości koszenia w przedziałach co 6 mm zapewnia dokładne dostosowanie wysokości koszenia.

Tylne mocowania CargO Mount™



Tylne punkty mocowania „Cargo Mount” umożliwiają łatwą i wygodną instalację tylnego materiałowego zbiornika na trawę.

Oś przednia i zwrotnica koła



Wykonana z żeliwa oś przednia jest odporna na wyginanie:

Układ kierowniczy podobny do układów stosowanych w branży motoryzacyjnej, z przekładnią kierowniczą ślimakową i zębatkową oraz z podwójnym drążkiem kierowniczym wzdłużnym jest trwały, a skręcanie pojazdem wymaga niewielkiego wysiłku.

Smarowniczkę umożliwiają regularne smarowanie pozwalające zachować sprawność układu kierowniczego i minimalizujące zużycie.

Duże zwrotnice przednich kół o średnicy 1,9 cm ($\frac{3}{4}$ ") zapewniają wysoką trwałość układu.

Wskaźnik poziomu paliwa



Wygodny otwór wlewowy paliwa



Wskaźnik kontrolny poziomu paliwa w zbiorniku pozwala operatorowi sprawdzić pozostałą ilość paliwa w zbiorniku bez wstawiania z fotela:

Łatwe sprawdzenie poziomu paliwa

Dogodna lokalizacja

Zbiornik paliwa:

Pojemność wynosi 9 l (9,5 qt)

Dużej średnicy otwór wlewu paliwa jest dogodnie usytuowany pod fotelem operatora.

Wygodne stanowisko operatora

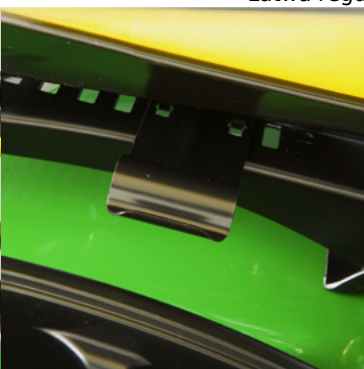


Trójramienna kierownica oferuje operatorowi większy komfort i kontrolę. Przełącznik stacyjki znajduje się na desce rozdzielczej i sprawia, że uruchamianie pojazdu jest niezwykle proste. Aby zapewnić wygodę i bezpieczeństwo operatora, obszary pod stopami wyłożone są gumowymi matami antypoślizgowymi tłumiącymi drgania.

Komfortowy fotel



Łatwa regulacja fotela operatora



Fotel operatora można przesuwając do przodu i do tyłu w zakresie 140 mm oraz ustawiać w 10 różnych położeniach.

Fotel można podnosić, by uzyskać dostęp do schowka i wlewu paliwa (na ilustracji X125)



Fotel można przechylić do przodu w celu zabezpieczenia przed działaniem czynników atmosferycznych oraz ułatwienia łatwego dostępu do zbiornika paliwa. Sprężyny fotela zapewniają płynną jazdę i odpowiedni komfort operatora

Uchwyt na napoje Dźwignia jazdy do przodu/wstecz obok wbudowanego uchwytu na kubek



Uchwyt na kółko oraz dźwignia jazdy do przodu / tyłu znajdują się na prawym błotniku i jeszcze bardziej poprawiają wygodę operacji.

Kierunkiem jazdy do przodu / wstecz steruje się dźwignią przekładni bezstopniowej (CVT), z prawej strony. Ruchem i prędkością steruje się jednym pedałem po prawej stronie.



Dźwignię załączania agregatu koszącego X105 umieszczono po prawej stronie. Agregat koszący łączy się żółtą dźwignią na desce rozdzielczej. Umieszczenie jej po prawej stronie pozostawia wiele miejsca po lewej na wsiedzenie.

Przełącznik pod siedzeniem umożliwiający koszenie przy jeździe wstecz.



Zdecydowanie nie zaleca się koszenia w czasie jazdy do tyłu.

Jeżeli operator uznał, że konieczne jest koszenie (lub praca innym narzędziem) w czasie cofania, powinien najpierw całkowicie zatrzymać kosiarkę samojezdzną i spojrzeć do tyłu, aby upewnić się, że nie ma tam osób postronnych. Następnie operator powinien wcisnąć przełącznik pod siedzeniem umożliwiający koszenie przy jeździe wstecz. Przełącznik pod siedzeniem umożliwiający koszenie przy jeździe wstecz należy wcisnąć w położeniu pracy narzędzi w czasie cofania, w chwili przestawienia dźwigni biegów na jazdę do tyłu (w modelach z przekładnią automatyczną, w czasie wciśnięcia pedału jazdy do tyłu).

Operator następnie może zwolnić przycisk, a kosiarka nadal będzie pracować, jadąc jednocześnie do tyłu oraz po ponownym rozpoczęciu jazdy do przodu. Tę procedurę trzeba powtarzać za każdym razem, gdy operator zdecyduje się kosić w czasie cofania. Jeżeli wał odbioru mocy (WOM) jest włączony, a operator przestawi dźwignię na jazdę do tyłu lub wcisnie pedał jazdy do tyłu przed wciśnięciem przełącznika pod siedzeniem umożliwiającego koszenie przy jeździe wstecz, zapłon silnika zostanie wyłączony. Silnik zatrzyma się, chyba że operator wcisnie przełącznik pod siedzeniem umożliwiający koszenie przy jeździe wstecz lub przestanie jechać do tyłu.

Jeżeli silnik zostanie zatrzymany, to aby go ponownie uruchomić, operator musi przestawić przełącznik włączania WOM lub dźwignię w położenie wyłączenia, wcisnąć pedał hamulca i włączyć stacyjkę.



Czy tak będziesz wyglądał na Swojej nowej kosiarce samojezdnej?:



W SKŁAD DOSTAWY WCHODZĄ:

1 x Traktorek - informujemy że w związku z ciągłymi zmianami konstrukcyjnymi produkt może nieznacznie się różnić od prezentowanego,
*Numer katalogowy produktu jest numerem obowiązującym na dzień stworzenia tej oferty, każda zmiana produkcyjna zmienia ten numer, symbol - model pozostaje bez zmian.

1 x Instrukcja po polsku

1 x Podbita gwarancja z polskiej dystrybucji

***GRATISY - Uruchomienie i dostawa oraz 1 x gratis (do wyboru) pokazany na karcie produktu pod zdjęciem głównym (o ile jest tam umieszczony):**
(Dostawa GRATIS, nie obowiązuje dla produktów będących w promocji, dla takich produktów obowiązują warunki z poniższej zakładki TRANSPORT)

Traktorek zostanie zalany i uruchomiony przed dostawą lub wysyłką (w zależności od wybranej formy dostawy). Dostawa naszym transportem w promieniu do 200 km od siedziby naszej firmy w Radomiu. Dostarczony naszym transportem traktorek będzie przed dostawą złożony, sprawdzony i uruchomiony przez nasz personel.

W przypadku dostawy firmą transportową, do przesyłki dołożymy olej konieczny do pierwszego uruchomienia, o ile będzie to konieczne (niektóre firmy dostarczają do nas już zalane - gotowe do uruchomienia traktorki)

***GRATISY - dodatkowo do zakupu w terminie do dnia 30/04/2015 w ramach kampanii promocyjnej do każdego traktorka serii 100 i 300 będą dodawane:**



Produkty te będą fakturowane po 1zł brutto.

TRANSPORT:

- 1) W odległości do 50 km od siedziby naszej firmy w Radomiu dowozimy naszym transportem.
- 2) W odległości do 250 km koszt dostawy 2 zł/km od różnicy pomiędzy 50-250km.
(np. odległość od siedziby naszej firmy 160 km- koszt dostawy wyniesie 220zł)



3) W odległości powyżej 250 km koszt ustalany indywidualnie, na podstawie wyceny firmy transportowej. Orientacyjny koszt takiej dostawy to 200zł brutto + 1 zł brutto za każdy kilometr. (np. odległość od siedziby naszej firmy 300 km- koszt dostawy wyniesie 200+300=500zł) Istnieje również możliwość wysłania wskazaną firmą transportową na koszt odbiorcy

PŁATNOŚĆ:

Płatność za pobraniem (przy odbiorze produktu) jest tylko możliwa przy dostawie za pośrednictwem naszej firmy, przy dostawie firmą transportową obowiązuje płatność z góry

TERMIN DOSTAWY:

Jeśli produkt mamy w magazynie (stan magazynowy jest większy od 0) produkt dostarczymy zgodnie z terminem podanym przy opcji dostawy.

Traktorki które mamy na stanie magazynowym zawsze są sprzedawane w pierwszej kolejności z ekspozycji*.

*Powyższe nie dotyczy dostawy za pośrednictwem firmy transportowej, w takiej sytuacji konieczne jest wysłanie produktu na oryginalnej palecie, jeśli produkt będzie dostępny tylko na ekspozycji będziemy musieli go zamówić u importera, chyba że będziemy mieli możliwość jego ponownego poprawnego zapakowania.

Jeśli produktu nie ma w magazynie czas dostawy może wynieść od 7 do 45 dni (w zależności od producenta) , o terminie poinformujemy po uzyskaniu takiej informacji od importera.

Jeśli chcesz znać termin dostawy przed zakupem skontaktuj się z nami, ustalimy go i Ci podamy.

GWARANCJA:

- Zakup konsumencki 2 lata
- Zakup na firmę 1 rok

GWARANCJA SILNIK:

- Zakup konsumencki 2 lata
- Zastosowanie komercyjne 1 rok

PAJM Radom / Wierzbica
Elektronarzędzia, Maszyny budowlane, Maszyny do Lasu i Ogrodu
Sprzedaż - Serwis - Wypożyczalnia